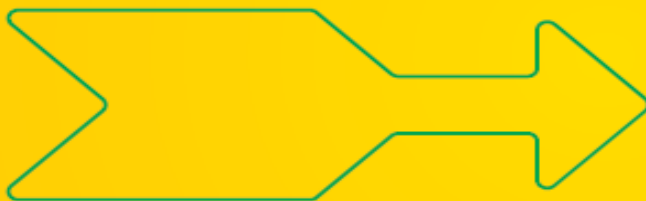


**Secretaria de Planejamento,
Orçamento e Gestão**



**INSTRUÇÕES PARA ELABORAÇÃO
PPA 2016 - 2019**

ORIGEM DOS FUNDAMENTOS DA ELABORAÇÃO DO PPA 2016-2019

Jan./ Fev. – Planejamento Estratégico do Governo com os Secretários de Estado e Gestores das Empresas Públicas

14/04 – Apresentação do Mapa Estratégico do Governo aos servidores e Orientação para Avaliação do PPA 2012-2015, ano de 2014 (FEPECS)

24, 27 a 30/04 - Curso de Formulação de Indicadores de Políticas Públicas (Escola de Governo)

19/05 – I Seminário PPA 2016-2019: Conjuntura e Projeções Econômicas (JK)

ORIGEM DOS FUNDAMENTOS DA ELABORAÇÃO DO PPA 2016-2019

25 e 26/05 – Workshop para proposição dos Projetos Estratégicos - Programa Temático/ Objetivo Geral/ Objetivo Específico (Águas Claras)

27/05 – Validação do produto gerado no workshop com Secretários / Dirigentes de Vinculadas (Águas Claras)

28/05 – Apresentação da Estrutura Inicial dos Programas Temáticos e Projetos Estratégicos ao Governador pela Secretária de Planejamento

PPA 2016-2019 - PRÓXIMOS PASSOS

29/ 05 - Reunião PPA 2016-2019 / Agente de Planejamento e Assessor de Gestão Estratégica e Projetos (Escola de Governo)

03/06 - Análise e Validação dos Programas Temáticos, Projetos Estratégicos e Objetivos Específicos pelo Governador e Secretários

09/06 - Apresentação pelo Governador da Agenda Positiva 2015 e Programas Temáticos/ Projetos Estratégicos 2016-2019

Até 30/06 - Detalhamento dos Programas Temáticos e Programas de Gestão, Manutenção e Serviços do Estado

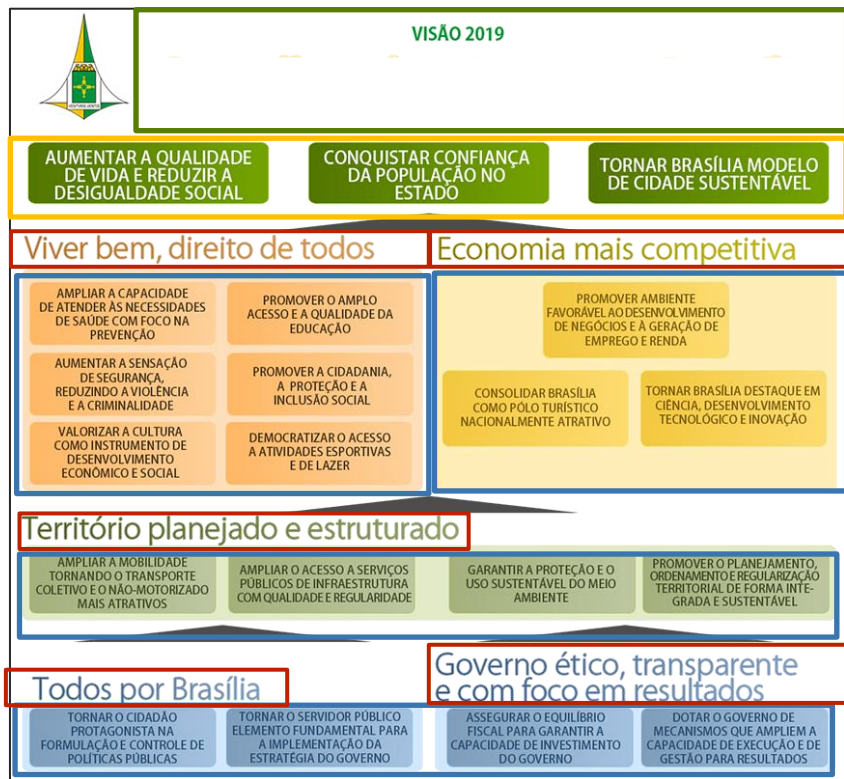
01/08 - Entrega do Projeto de Lei do PPA à Câmara Legislativa do DF

PPA 2016-2019

ESTRUTURA



COMPOSIÇÃO DO MAPA ESTRATÉGICO



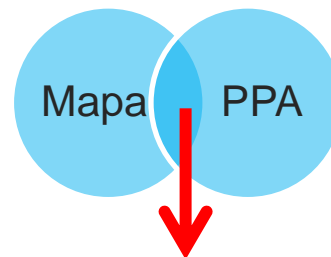
1 Visão

3 Grandes Entregas

5 Perspectivas

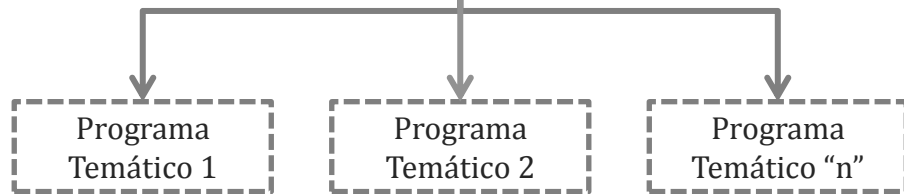
17 Objetivos Estratégicos

VÍNCULO ENTRE O MAPA ESTRATÉGICO E PROGRAMAS TEMÁTICOS



Objetivo Estratégico

AMPLIAR A CAPACIDADE DE ATENDER AS NECESSIDADES DE SAÚDE COM FOCO NA PREVENÇÃO



DEFINIÇÃO DE PROGRAMA TEMÁTICO

Programa Temático

Instrumento de organização da ação governamental capaz de retratar no Plano a agenda de Governo organizada pelos temas das políticas públicas e a representação dos objetivos estratégicos do Governo, cuja abrangência organiza a gestão, o monitoramento, a avaliação, as transversalidades, as multissetorialidades e a regionalização das ações governamentais.

***Os Programas serão validados pelos Secretários e pelo Governador.
Casos específicos serão tratados pela SEPLAG.**

PROGRAMAS TEMÁTICOS 2016 - 2019

VIVER BEM, DIREITO DE TODOS

Brasília Saudável

Aprender Mais

Pacto pela Vida

Direitos Humanos, Cidadania,
Proteção e Inclusão Social

Cidade do Esporte e Lazer

Capital Cultural

ECONOMIA MAIS COMPETITIVA

Brasília Competitiva

TERRITÓRIO PLANEJADO E ESTRUTURADO

Mobilidade Integrada e
Sustentável

Infraestrutura e Sustentabilidade
Sócioambiental

Território da Gente

TODOS POR BRASÍLIA

Gestão Transparente e Colaborativa

GOVERNO ÉTICO, TRANSPARENTE E COM FOCO EM RESULTADOS

Gestão para Resultados

ESTRUTURA/ATRIBUTOS DOS PROGRAMAS TEMÁTICOS



PPA 2016-2019

PROJETOS ESTRATÉGICOS

Projetos Estratégicos*

“Consistem em projetos prioritários, pois permitirão com que as políticas públicas atinjam resultados para a sociedade muito superiores aos de hoje. Não são melhorias incrementais, mas sim, projetos que visam o salto de desempenho na política pública.” (SUGEST)

Os projetos estratégicos foram sugeridos pelas Unidades nos dias 25, 26 e 27/05.

*Serão expressos na forma de metas, ações orçamentárias, ações não orçamentárias ou um conjunto destes.

PPA 2016-2019

RESPONSÁVEIS PELO DESENVOLVIMENTO DOS ATRIBUTOS

ELEMENTOS	RESPONSÁVEIS		
	SUPLAN/ UO	SUPPE/ UO	SUGEST/ UO
PROGRAMAS DE GESTÃO, MANUTENÇÃO E SERVIÇOS DO ESTADO	X		
PROGRAMAS TEMÁTICOS			
NOMES DOS PROGRAMAS TEMÁTICOS	X	X	X
CONTEXTUALIZAÇÃO DO PROGRAMA TEMÁTICO	X		
OBJETIVO GERAL DO PROGRAMA TEMÁTICO	X	X	X
OBJETIVOS ESPECÍFICOS DO PROGRAMA TEMÁTICO	X	X	X
CARACTERIZAÇÃO DO OBJETIVO ESPECÍFICO	X		
METAS DOS OBJETIVOS ESPECÍFICOS	X		
INDICADORES DOS OBJETIVOS ESPECÍFICOS	X		
AÇÕES ORÇAMENTÁRIAS E NÃO ORÇAMENTÁRIAS	X		
PROJETOS ESTRATÉGICOS		X	X

* SUPPE/ SUGEST participam da construção dos elementos dos Programas e Objetivos Específicos que têm projetos estratégicos vinculados.

ATRIBUTOS DOS PROGRAMAS TEMÁTICOS

Atributos do Programa Temático

- **Código**
- **Título**
- **Objetivo Geral**
- **Contextualização**
- **Objetivos Específicos**

PPA 2016-2019

ATRIBUTOS DOS PROGRAMAS TEMÁTICOS

Código do Programa Temático

Sistema de convenção adotado para organização e representação do programa. O mesmo código é utilizado no PPA e no Orçamento.

- A correlação com os Programas do PPA atual será feita pela SUPLAN/ SEPLAG, com a permanência de alguns códigos de modo a minimizar o impacto na elaboração do orçamento.

Título

Expressa o(s) tema(s) a ser(em) tratado(s). Portanto, sua conformação deve levar em conta um campo construído a partir de uma racionalidade pela qual o Governo, a sociedade e outros atores relevantes reconheçam como uma área de atuação pública.

PPA 2016-2019

ATRIBUTOS DOS PROGRAMAS TEMÁTICOS

Objetivo Geral

Expressa de forma agregada e sucinta o que os Objetivos Específicos pretendem alcançar.

Deve abordar as temáticas do Programa.

(Limite de 400 caracteres)

O texto foi elaborado nas reuniões dos dias 25 e 26/05 pelas Unidades envolvidas e podem ser aprimorados, em casos específicos.

PPA 2016-2019

ATRIBUTOS DOS PROGRAMAS TEMÁTICOS

Contextualização do Programa Temático

Descreve sucintamente a política e como se pretende alterar a realidade a partir da atuação do Governo em torno do(s) objetivo(s). Deve abordar os seguintes aspectos:

- ✓ Uma interpretação completa e objetiva da temática tratada;
- ✓ As oportunidades e os desafios associados;
- ✓ Os contornos que a política pública deverá assumir;
- ✓ As transformações que se deseja realizar;
- ✓ Os desafios que devem ser considerados pelos Objetivos Específicos.

Pode conter gráficos, mapas, tabelas que melhor contextualizem o cenário atual da temática abordada. (Obs. DODF não publica imagem/ foto.)

O texto deve ser elaborado por tema, por cada Unidade que tem Objetivo(s) Específico(s) sob sua responsabilidade.

Limite – 3 páginas por tema

PPA 2016-2019

MAPEAMENTO DOS PROGRAMAS TEMÁTICOS



SECRETARIA DE ESTADO DE PLANEJAMENTO, ORÇAMENTO E GESTÃO

SUBSECRETARIA DE PLANEJAMENTO GOVERNAMENTAL

CONTEXTUALIZAÇÃO DO PROGRAMA TEMÁTICO/ PPA 2016-2019

DATA: ___/___/___

1. PROGRAMA TEMÁTICO: _____

2. UNIDADES ENVOLVIDAS: _____

3. UNIDADE RESPONSÁVEL PELO PREENCHIMENTO: _____

4. CONTEXTUALIZAÇÃO

SERVIDOR

MATRÍCULA

TELEFONES

E-MAIL

ASSINATURA DO SERVIDOR

PPA 2016-2019

ATRIBUTOS DOS PROGRAMAS TEMÁTICOS

Objetivo Específico

O objetivo deve expressar as escolhas de políticas públicas para a transformação de determinada realidade, orientando taticamente a atuação do governo para o que deve ser feito frente aos desafios, demandas e oportunidades impostos para o desenvolvimento do Distrito Federal e a melhoria da qualidade de vida da população.

Deve orientar taticamente a ação do Estado no intuito de garantir a entrega à sociedade dos bens e serviços necessários para o alcance das metas estipuladas, expressando um resultado transformador da situação atual.

PPA 2016-2019

ATRIBUTOS DOS PROGRAMAS TEMÁTICOS

Objetivo Específico

Deve ser exequível e passível de avaliação ao longo do PPA.

É o elemento de ligação do Programa Temático com as ações.

Nos dias 25, 26 e 27/05, foram propostos os Objetivos Específicos que têm Projetos Estratégicos vinculados (arquivo será enviado por e-mail).

Esses Objetivos deverão ser confrontados com as atividades desenvolvidas por cada Unidade e, havendo necessidade, poderão ser sugeridos ajustes e/ ou inclusões.

PPA 2016-2019

ATRIBUTOS DOS OBJETIVOS ESPECÍFICOS

Atributos do Objetivo Específico

- **Código**
- **Enunciado**
- **Órgão Responsável**
- **Caracterização**
- **Metas 2016/2019**
- **Indicadores**
- **Ações Orçamentárias e Não Orçamentárias**

PPA 2016-2019

ATRIBUTOS DOS OBJETIVOS ESPECÍFICOS

Código do Objetivo Específico

Sistema de convenção adotado para organização e representação do objetivo.

Enunciado do Objetivo Específico

Deve ser escrito de forma clara e direta, devendo comunicar à sociedade as escolhas de governo, orientando taticamente a ação governamental para o que deve ser feito.

O enunciado não pode ser geral, devendo refletir o que se pretende causar de mudança com sua implantação.

PPA 2016-2019

ATRIBUTOS DOS OBJETIVOS ESPECÍFICOS

Órgão Responsável pelo Objetivo Específico

Cada Objetivo terá como responsável pela sua coordenação uma unidade orçamentária, cujas atividades impactam de maneira mais contundente a sua implementação.

Excepcionalmente, o Objetivo Específico pode ter mais de uma Unidade como órgão responsável.

Neste caso, ressalta-se que estas Unidades deverão elaborar, acompanhar e avaliar os atributos do Objetivo em conjunto ao longo do PPA.

PPA 2016-2019

ATRIBUTOS DOS OBJETIVOS ESPECÍFICOS

Caracterização do Objetivo Específico

Expressa os elementos de ordem tática que devem nortear a coordenação de governo e a implementação eficaz da política pública por parte de seus executores, evidenciando a caracterização da realidade posta para o Objetivo Específico (linha de base para a meta). Serão detalhados:

- ✓ escopo: o quê fazer, como fazer, em qual lugar, quando; e
- ✓ informações relevantes para o Objetivo, tais como: aspectos legais, territoriais, tecnológicos, ambientais, de gestão e de financiamento.

Deverá expor a forma como os atributos subordinados se relacionam entre si.

Será elaborada pelo Órgão Responsável pelo Objetivo Específico e deve descrever sucintamente o contexto e a estratégia de implementação, indicando de maneira clara e direta a situação a ser alterada pelo Objetivo.

PPA 2016-2019

ATRIBUTOS DOS OBJETIVOS ESPECÍFICOS

Metas 2016/2019

As metas expressam a medida de alcance do Objetivo, podendo ser de natureza qualitativa ou quantitativa.

A meta é o elemento do Programa que permite verificar a evolução do Objetivo durante os quatro anos de implementação do PPA. Portanto, devem ser exequíveis e monitoráveis ao longo do período.

Cada Objetivo pode ter **uma ou mais metas associadas**.

O PPA 2016/2019 comportará o que há de mais **estruturante** em determinada política.

Contudo, as Unidades podem ter outras metas não explícitas no plano.

PPA 2016-2019

ATRIBUTOS DOS OBJETIVOS ESPECÍFICOS

Metas 2016/2019

*No PPA 2016-2019, haverá a possibilidade de uma UO ser responsável por meta vinculada a Objetivo Específico sob responsabilidade de outra Unidade.

Destaca-se que, neste caso, a Unidade responsável pela meta é que se encarregará da sua execução, acompanhamento e avaliação no período do plano.

PPA 2016-2019

ATRIBUTOS DOS OBJETIVOS ESPECÍFICOS

Metas 2016/2019

Pontos verificados no PPA atual e que não devem ser repetidos pelas Unidades:

- ✓ Quantidade excessiva de metas em alguns Objetivos Específicos;
- ✓ Metas não realizáveis ao longo do PPA;
- ✓ Metas não compatíveis com o Objetivo Específico;
- ✓ Metas com aparência de meios para o alcance de outra meta.

Exemplo: Firmar convênio para o desenvolvimento de projetos e pesquisas

PPA 2016-2019

ATRIBUTOS DOS OBJETIVOS ESPECÍFICOS

Metas 2016/2019

✓ Metas = Indicadores.

Exemplo:

Meta

Ampliar a cobertura populacional de leitos hospitalares para 2,4 por 1.000 habitantes do DF em 2015

Indicadores

Denominação do Indicador	Unidade de Medida	Índice Mais Recente	Apurado em	Periodicidade de Apuração	Desejado em				Fonte da Informação
					1º Ano	2º Ano	3º Ano	4º Ano	
Cobertura de leitos hospitalares / 1.000 habitantes	Unidade	2	31/07/2011	Anual	2	2	2,1	2,4	CNES / IBGE

PPA 2016-2019

MAPEAMENTO DOS OBJETIVOS ESPECÍFICOS E METAS



SECRETARIA DE ESTADO DE PLANEJAMENTO, ORÇAMENTO E GESTÃO
SUBSECRETARIA DE PLANEJAMENTO GOVERNAMENTAL

MAPEAMENTO DE OBJETIVO ESPECÍFICO DO PROGRAMA TEMÁTICO / PPA 2016-2019

DATA: ___/___/___

1. PROGRAMA TEMÁTICO: _____

2. OBJETIVO

3. UNIDADE ORÇAMENTÁRIA RESPONSÁVEL

4. CARACTERIZAÇÃO

5. METAS 2016/ 2019

SERVIDOR

MATRÍCULA

TELEFONES

E-MAIL

ASSINATURA DO SERVIDOR

PPA 2016-2019

ATRIBUTOS DOS OBJETIVOS ESPECÍFICOS

Indicadores

Conjunto de parâmetros que permite acompanhar a evolução de um programa. Cada indicador permite identificar, mensurar e comunicar, de forma simples, a evolução de determinado aspecto da intervenção proposta pelo programa.

Nessa linha, devem buscar dialogar com o conjunto dos Objetivos propostos. Devem ser passíveis de apuração ANUAL no período do PPA, de tal forma a possibilitar a avaliação da intervenção realizada.

PPA 2016-2019

ATRIBUTOS DOS OBJETIVOS ESPECÍFICOS

Indicadores

O foco do PPA será Indicador de Resultado e cada Objetivo Específico deverá ter de 1-3 indicadores.

Indicadores de Resultado:

São medidas que expressam os efeitos ou benefícios no público-alvo decorrentes das ações empreendidas no contexto do Programa e têm particular importância no contexto de gestão pública orientada a resultados.

Exemplo: taxa de reprovação escolar e a taxa de homicídios.

*Guia metodológico de Indicadores estará disponível no site da SEPLAG.



SECRETARIA DE ESTADO DE PLANEJAMENTO, ORÇAMENTO E GESTÃO
SUBSECRETARIA DE PLANEJAMENTO GOVERNAMENTAL

MAPEAMENTO DE INDICADORES DE DESEMPENHO

1. PROGRAMA TEMÁTICO:

2.OBJETIVO ESPECÍFICO

3.UNIDADE RESPONSÁVEL

4. DENOMINAÇÃO DO INDICADOR	UNIDADE DE MEDIDA	ÍNDICE MAIS RECENTE	APURADO EM (MÊS/ ANO)	PERIODICIDADE DE APURAÇÃO	DESEJADO EM				FONTE DA INFORMAÇÃO	DADOS COMPLEMENTARES			
					1º ANO	2º ANO	3º ANO	4º ANO		CONCEITUAÇÃO DO INDICADOR	LIMITAÇÕES (SE HOUVER)	TENDÊNCIA	METODOLOGIA DE CÁLCULO
<u>Exemplo:</u> Taxa de homicídios	Unidade		___/___	Anual					Sistema de Informações sobre Mortalidade (SIM)/ Ministério da Saúde	Quantidade de óbitos por homicídios dentro de uma parcela normalizada da população do país	Não representa todas as formas de violência	Diminuir	Quantidade de óbitos por homicídios X 100.000 / população total do país
			___/___										
			___/___										

SERVIDOR

MATRÍCULA

TELEFONES

E-MAIL

PPA 2016-2019

ATRIBUTOS DOS OBJETIVOS ESPECÍFICOS

Ações

Ações - Operações das quais resultam bens e serviços ofertados diretamente à sociedade.

Constituem instrumentos de programação que contribuem para atender ao objetivo de um programa, podendo ser orçamentárias ou não-orçamentárias.

Ações não orçamentárias:

Devem ser elencadas as de maior robustez, prioritárias para o atingimento do Objetivo Específico.

Não devem ser incluídas as atividades de rotina da Unidade.

PPA 2016-2019

ATRIBUTOS DOS OBJETIVOS ESPECÍFICOS

Ações

Ações orçamentárias classificam-se em :

a) Projeto - Instrumento de programação utilizado para alcançar o objetivo de um programa, envolvendo um conjunto de operações limitadas no tempo, das quais resulta um produto que concorre para a expansão ou o aperfeiçoamento da ação de governo;

b) Atividade - Instrumento de programação para alcançar o objetivo de um programa, envolvendo um conjunto de operações que se realizam de modo contínuo e permanente, do qual resulta um produto necessário à manutenção da ação de governo; ou

c) Operação Especial - Despesa que não contribui para a manutenção, expansão ou aperfeiçoamento das ações de governo, das quais não resulta um produto e não gera contraprestação direta, sob a forma de bens ou serviços.

PPA 2016-2019

ATRIBUTOS DOS OBJETIVOS ESPECÍFICOS

Ações

A Unidade deve mapear as ações necessárias para o alcance dos Objetivos Específicos e de seus atributos, consultando o rol de ações existentes no PPA atual.

Os dados das ações existentes (nome, código, tipo de ação, produto, unidade de medida) devem ser preservados.

Sugestões de alterações bem como de criação de novas ações, quando não atendidas pelas existentes, devem ser encaminhadas para análise da SUPLAN.

A consulta à relação de ações orçamentárias está disponível no sistema SIGGO, módulo PPA, Tabelas, Lista Ação PPA.

Mais detalhes estão nas Instruções no site da SEPLAG.

PPA 2016-2019

MAPEAMENTO

DAS AÇÕES ORÇAMENTÁRIAS/ TEMA ÁGUA

VÍNCULO COM O TEMA ÁGUA

Em 2018, Brasília sediará o Fórum Mundial da Água e, nessa condição, deverá ser apresentada ao resto do mundo como “Capital das Águas”. Por esse motivo, precisamos saber:

- A ação que acaba de ser mapeada tem impacto no tema “água”?

() SIM

() NÃO

- Caso tenha respondido SIM à questão anterior, esclareça:

Qual tipo de impacto?

() QUANTIDADE

() QUALIDADE

- Localização (endereço) onde a ação deverá ser realizada?

EXEMPLO

PROGRAMA TÊMÁTICO: 6215 – TRÂNSITO SEGURO

OBJETIVO GERAL:

Reduzir os índices de acidentes com vítimas fatais em todo o Distrito Federal, aperfeiçoando a educação para o trânsito, a fiscalização, a engenharia e o atendimento ao público.

Contextualização

O trânsito é o sistema que ceifa mais vidas em todo mundo. Segundo a Organização Mundial de Saúde De acordo com relatórios da Organização Mundial de Saúde – OMS, as perdas provocadas pela violência no trânsito representam uma das maiores preocupações da sociedade moderna, caracterizando-se como um problema de saúde pública com proporções epidêmicas.

As mortes no trânsito ocupam o topo das mortes violentas. Estão à frente dos homicídios, de doenças reunidas e das guerras. As estatísticas demonstram que o Brasil, com frota de aproximadamente 30 milhões de veículos, registra anualmente 1,5 milhão de acidentes e aproximadamente 7,5 milhões de pessoas se envolvem de alguma forma em acidentes de trânsito a cada ano. A quantidade de pessoas feridas oscila em torno de 400 mil. Dessas, 40 mil morrem por ano, das quais 30 mil morrem no local do acidente (2009). São computados também dezenas de milhares de sobreviventes que se tornam inválidos.

Quando análise é feita sobre as estatísticas envolvendo motos, os números são ainda mais impressionantes. As motos representam aproximadamente 7% da frota brasileira de veículos, mas estão envolvidas em 35% dos acidentes. Na última década, o número de mortos no trânsito subiu quase 24% enquanto a quantidade de acidentes com motos cresceu 750% (2009).

Quando análise é feita sobre as estatísticas envolvendo motos, os números são ainda mais impressionantes. As motos representam aproximadamente 7% da frota brasileira de veículos, mas estão envolvidas em 35% dos acidentes. Na última década, o número de mortos no trânsito subiu quase 24% enquanto a quantidade de acidentes com motos cresceu 750% (2009).

Em diversos estudos publicados, constatou-se que a maioria dos acidentes é por falha humana, o que comprova a importância da educação, da engenharia e da fiscalização do trânsito na redução do número de acidentes nas vias brasileiras.

- 90% dos acidentes são causados por falhas humanas;
- 4% são causados por falhas mecânicas;
- 6% são causados por má condição das vias.

No Distrito Federal, o cenário não é menos dramático. Em 2009 foram 424 vítimas fatais e em 2010 este número subiu para 461. Em 2009, 219 vítimas estavam na faixa etária entre 18 e 39 anos e em 2010, 230 vítimas.

2.1 Vítimas Fatais, por Mês e Ano															
Mês	ANO														
	1997	1998	1999	2000	2001	2002	2003	2004	2005	2006	2007	2008	2009	2010	2011 até Janeiro
Janeiro	33	18	36	30	28	31	29	22	36	45	31	31	28	44	38
Fevereiro	45	31	44	30	34	25	34	34	25	31	26	37	29	29	-
Março	48	27	19	44	39	42	39	36	34	46	28	39	42	36	-
Abril	38	29	27	39	35	41	49	34	40	28	40	56	35	33	-
Mai	44	39	45	47	33	39	35	48	40	36	40	38	39	42	-
Junho	39	46	46	48	42	38	43	34	37	24	46	42	35	42	-
Julho	37	35	32	37	50	37	48	42	49	37	37	30	33	30	-
Agosto	42	38	53	19	28	41	54	42	38	26	48	40	42	56	-
Setembro	31	46	38	23	39	47	35	33	38	28	55	38	32	45	-
Outubro	38	45	48	36	29	35	32	39	45	34	37	32	39	39	-
Novembro	39	40	37	31	34	28	38	33	26	41	39	40	33	29	-
Dezembro	31	36	50	48	30	40	76	26	34	38	40	33	37	36	-
Total	465	430	475	432	421	444	512	423	442	414	467	456	424	461	38
Idade															
Até 9 anos	32	29	31	26	23	27	23	17	24	14	17	13	21	14	-
De 10 a 17 anos	33	38	31	35	29	29	26	21	28	15	21	21	27	23	1
De 18 a 19 anos	27	17	31	20	21	17	13	24	18	16	23	9	22	14	3
De 20 a 29 anos	129	121	139	124	118	133	151	124	123	129	153	131	104	107	13
De 30 a 39 anos	94	101	104	89	84	82	123	88	92	90	90	102	93	109	8
De 40 a 49 anos	60	52	63	55	62	67	89	61	83	56	71	87	67	71	7
De 50 a 59 anos	38	29	29	29	39	34	34	35	23	38	40	32	39	45	1
60 anos ou mais	42	31	41	46	38	45	46	50	46	51	46	55	50	71	5
Não-informada	10	12	6	8	7	10	7	3	5	5	6	6	1	7	-
Total	465	430	475	432	421	444	512	423	442	414	467	456	424	461	38

OBJETIVO ESPECÍFICO:

001 - Reduzir os índices de acidentes com vítimas fatais em todo Distrito Federal, aperfeiçoando a educação para o trânsito, a fiscalização, a engenharia e o atendimento ao público.

UNIDADE ORÇAMENTÁRIA RESPONSÁVEL:

24.201 – DEPARTAMENTO DE TRÂNSITO DO DISTRITO FEDERAL

Caracterização

Mudança de comportamento, educação, segurança nas estradas e rigor na fiscalização são ingredientes indispensáveis para a redução de fatalidades decorrentes de acidentes de trânsito. Ampliar, aperfeiçoar e expandir as ações que envolvem estes ingredientes para um trânsito mais seguro são as prioridades do DETRAN/DF.

As ações educativas no trânsito são de extrema importância. Elas têm a segurança no trânsito. Têm a função de transmitir ao cidadão conhecimentos quanto ao comportamento seguro, direitos e deveres, regras de circulação e conduta para cada um dos participantes do trânsito: o pedestre, o ciclista, o condutor de veículos motorizados e o condutor de veículo de tração animal. Promovem a formação e mudança de atitudes que se materializam no comportamento adequado de crianças, adolescentes e adultos no trânsito.

São duas as vertentes na área de educação no trânsito que o DETRAN/DF almeja alcançar nos próximos 4 anos.

A primeira consiste em estar mais presente na comunidade, principalmente nas escolas e locais de risco.

Cada escola urbana do Distrito Federal deverá receber durante o ano pelo menos uma visita do DETRAN/DF, para brincadeiras educativas, teatro e palestras. O resultado são crianças mais conscientes, que propaguem e cobrem dos seus familiares uma conduta mais segura no trânsito e que, no futuro, sejam adultos preparados para se comportarem adequadamente no trânsito.

A atuação do DETRAN/DF nos locais de risco, principalmente em locais onde o uso do álcool está presente, tem por objetivo inibir e conscientizar o jovem e o adulto que direção e álcool não podem estar juntos. Pelo menos duas vezes por mês o DETRAN/DF deve estar presente em locais de risco do Distrito Federal, para contribuir na redução de acidente e mortes devido ao uso do álcool.

Outro importante instrumento de conscientização é a blitz educativa. Esta consiste na mobilização em locais de grande circulação de veículos e/ou de pedestres. Tem grande impacto na sociedade devido ao grande número de pessoas que são abordadas ou que assistem a atuação servidores do DETRAN/DF. Nessa ocasião são distribuídos folhetos e brindes. A meta é realizar pelo menos duas blitzes educativas por mês.

Metas 2012-2015:

1. Implantar da Academia de Trânsito do Distrito Federal até 2014;
2. Realizar ações educativas em todas as regiões administrativas do DF;
3. Completar quadro de servidores do DETRAN/DF;
4. Ampliar os serviços oferecidos no site do DETRAN/DF;
5. Abrir três unidades de atendimento presencial até 2015;
6. Implantar sistema eletrônico de monitoramento e segurança de trânsito;
7. Implantar a Inspeção Técnica Veicular-ITV;
8. Capacitar 80% dos servidores do DETRAN/DF.

Indicadores:

Denominação do indicador	Unidade de Medida	Índice Mais Recente	Apurado em MM/A.A.	Periodicidade de Apuração	Desejado em				Fonte da Informação
					1º Ano	2º Ano	3º Ano	4º Ano	
Proporção de mortos por 10.000 veículos	Proporção	3,74	06/2011	Mensal	3,70	3,65	3,50	3,45	NUPED
Abrangência das campanhas educativas - ACE	Proporção	1,45	12/2010	Trimestral	1,50	1,55	1,59	1,64	DIREUC
Inserção de campanhas educativas nos meios de comunicação de massa - ICE	Número	0	12/2010	Trimestral	1	1	1	1	DIREUC
Nota mínima de satisfação do usuário nas unidades de atendimento presencial – ISU/UA (Nota 1 a 5)	Nota	-	-	Mensal	≥ 4	≥ 4	≥ 4	≥ 4	DIRAU
Nota mínima de satisfação do usuário no call center (154) – ISU/CC (Nota 1 a 5)	Número	-	-	Mensal	≥ 4	≥ 4	≥ 4	≥ 4	DIRAU

O Indicador de satisfação do usuário será implantado, portanto não é possível informar o índice mais recente e a data de apuração.

Ações Necessárias para o Alcance do Objetivo Específico:

Ações Orçamentárias

- 2460 – Campanhas educativas de trânsito (DETRAN e DER);
- 2469 – Gerenciamento eletrônico de trânsito (DETRAN);
- 2541 – Policiamento e fiscalização de trânsito (DETRAN e DER);
- 3095 – Construção da Academia de Trânsito (DETRAN);
- 3096 – Construção de unidades de atendimento do DETRAN-DF (DETRAN);

Ações Não Orçamentárias

- Elaborar o projeto de atuação da educação para o trânsito;
- Definir a política de atuação da fiscalização do DETRAN/DF;
- Reavaliar e reestruturar a sinalização eletrônica nas vias sob a responsabilidade do DETRAN/DF;
- Revitalizar a sinalização estratigráfica das vias de responsabilidade do DETRAN/DF

Governo do Distrito Federal
 Secretaria de Estado de Planejamento e Orçamento
 Plano Plurianual 2012 - 2015
 Anexo III - Programas de Governo

PROGRAMA : 6215 - TRÂNSITO SEGURO

OBJETIVO : REDUZIR OS ÍNDICES DE ACIDENTES COM VÍTIMAS FATAIS EM TODO O DISTRITO FEDERAL, APERFEIÇOANDO A EDUCAÇÃO PARA O TRÂNSITO, A FISCALIZAÇÃO, A ENGENHARIA E O ATENDIMENTO AO PÚBLICO.

TIPO DE PROGRAMA : Temático

PÚBLICO ALVO : POPULAÇÃO DO DISTRITO FEDERAL E ENTORNO

HORIZONTE TEMPORAL : Contínuo

INÍCIO : 2012

TÉRMINO : 2015

Valores do Programa	
Categoria Econômica	Total
Despesas Correntes	618.688.768
Tesouro	18.800.000
Outras Fontes	499.789.758
Despesas Capital	48.018.661
Tesouro	8.000.000
Outras Fontes	38.019.551
Total	684.908.309

INDICADORES	UNIDADE MEDIDA	ÍNDICE MAIS RECENTE	APURADO EM	DESEJADO 1º ANO	DESEJADO 2º ANO	DESEJADO 3º ANO	DESEJADO 4º ANO	FONTE DA INFORMAÇÃO
PROPORÇÃO DE MORTOS POR 10.000 VEÍCULOS	1/10.000	3,74	30.06.2011	3,70	3,65	3,50	3,45	NUPED
NOTA MÍNIMA DE SATISFAÇÃO DO USUÁRIO NAS UNIDADES DE ATENDIMENTO PRESENCIAL - ISUMIA (NOTA 1 A 5)	NOTA	-		4	4	4	4	DIRAU
NOTA MÍNIMA DE SATISFAÇÃO DO USUÁRIO NO CALL CENTER (154) - ISUCC (NOTA 1 A 5)	NOTA	-		4	4	4	4	DIRAU

Ação Projeto Atividade Operação especial					Físico / Financeiro							
Código	Descrição	Produto	Unidade de Medida	Região	2012		2013		2014		2015	
					Meta	R\$	Meta	R\$	Meta	R\$	Meta	R\$
					3480	CAMPANHAS EDUCATIVAS DE TRÂNSITO	CAMPANHA REALIZADA	UNIDADE	99	12	10.442.000	12
3489	GERENCIAMENTO ELETRÔNICO DE TRÂNSITO	SISTEMA MANTIDO	UNIDADE	99	2	52.587.000	2	58.545.000	2	63.421.000	2	68.662.000
2541	POLICIAMENTO E FISCALIZAÇÃO DE TRÂNSITO	AÇÃO REALIZADA	UNIDADE	99	38401	28.830.000	42341	31.525.000	46485	34.487.700	51111	37.813.670
2904	MANUTENÇÃO DA ESCOLA VIVENCIAL DE ESCOLA MANTIDA TRÂNSITO		UNIDADE	5	1	209.000	1	293.600	1	322.960	1	362.636
3095	CONSTRUÇÃO DA ACADEMIA DE TRÂNSITO	PRÉDIO CONSTRUÍDO	M2	1	667	1.000.000	1167	1.750.000	1167	1.750.000	0	
3096	CONSTRUÇÃO DE UNIDADES DE ATENDIMENTO DO DETRAN-DF	PRÉDIO CONSTRUÍDO	M2	4	0		0		0		500	750.000

ESTRUTURA DOS PROGRAMAS DE GESTÃO, MANUTENÇÃO E SERVIÇOS AO ESTADO

PROGRAMA DE GESTÃO, MANUTENÇÃO E
SERVIÇOS AO ESTADO

```
graph TD; A[PROGRAMA DE GESTÃO, MANUTENÇÃO E SERVIÇOS AO ESTADO] --- B[Ação Orçamentária 1]; A --- C[Ação Orçamentária 2]; A --- D[Ação Orçamentária "n"];
```

Ação Orçamentária 1

Ação Orçamentária 2

Ação Orçamentária "n"

ESTRUTURA DOS PROGRAMAS DE GESTÃO, MANUTENÇÃO E SERVIÇOS AO ESTADOS

Programa de Gestão

Instrumento(s) do Plano que classifica(m) um conjunto de ações destinadas ao apoio, à gestão e à manutenção da atuação governamental.

- As Unidades foram redistribuídas em 3 Programas de Gestão, conforme área de atuação.
- Cada Unidade utiliza somente 1 Programa de Gestão.

Atributos do Programa de Gestão

- **Código**
- **Título**
- **Ações Orçamentárias**

ESTRUTURA DOS PROGRAMAS DE GESTÃO, MANUTENÇÃO E SERVIÇOS AO ESTADOS

Código do Programa de Gestão

Sistema de convenção adotado para organização e representação do programa. O mesmo código é utilizado no PPA e no Orçamento.

- A correlação com os Programas do PPA atual será feita pela SUPLAN/ SEPLAG, com a permanência de alguns códigos de modo a minimizar o impacto na elaboração do orçamento.

Título do Programa de Gestão

Previamente definido pela SUPLAN, de modo a abarcar as Unidades envolvidas.

PPA 2016-2019

PROGRAMAS DE GESTÃO, MANUTENÇÃO E SERVIÇOS AO ESTADO

PROPOSTA DE PROGRAMAS DE GESTÃO PPA 2016-2019	PROGRAMAS DE GESTÃO 2012-2015
600X – GESTÃO, MANUTENÇÃO E SERVIÇOS AO ESTADO - DESENVOLVIMENTO	6001 – DESENVOLVIMENTO ECONÔMICO 6004 – INFRAESTRUTURA, DESENVOLVIMENTO URBANO E HABITAÇÃO 6006 – MEIO AMBIENTE 6010 – TRANSPORTE
600X – GESTÃO, MANUTENÇÃO E SERVIÇOS AO ESTADO - SOCIAL	6002 – EDUCAÇÃO E CULTURA 6007 – SAÚDE 6008 – SEGURANÇA 6009 – SOCIAL
600X – GESTÃO, MANUTENÇÃO E SERVIÇOS AO ESTADO – GESTÃO PÚBLICA	6003 – GESTÃO PÚBLICA 6004 - LEGISLATIVO

***As UO de cada Programa estarão listadas nas Instruções.**

RESUMO DO QUE DEVE SER ENTREGUE PELAS UNIDADES

Formulários

Programa Temático:

- Contextualização do Programa;
- Mapeamento do Objetivo Específico e seus atributos;
- Mapeamento dos Indicadores;
- Mapeamento das Ações Orçamentárias.

Programas de Gestão, Manutenção e Serviços ao Estado:

- Mapeamento das Ações Orçamentárias

PRAZO: 30/06

Devem ser entregues preenchidos e assinados, por meio de ofício, à SUPLAN/ SEPLAG, Ed. Anexo do Palácio do Buriti, sala 1013 e pelo e-mail: diplag@seplag.df.gov.br (**word**)

Site da SEPLAG

No site da SEPLAG, www.seplag.df.gov.br, Planejamento e Orçamento → Planejamento Governamental → Plano Plurianual - PPA, PPA 2016-2019, estarão disponíveis os seguintes materiais:

- Plano de Governo;
- Instruções para Elaboração do PPA 2016-2019;
- Formulários de Mapeamento;
- Guia Metodológico de Indicadores.

SEPLAG

* Tetos Orçamentários

* Agendas pontuais

Telefones para Contato:

Geral 3966-6377

3966-6274

3966-6232

3966-6192